



Rektorat Univerze v Ljubljani	
Prejeto: 18. 05. 2021	Signaturni znak:
Št. zadeve:	Priloge:
	Vrednot:

Naša številka: 35102-0404/2021-2
Datum: 14. 5. 2021

**Univerza v Ljubljani
Kongresni trg 12**

1000 Ljubljana

Zadeva: **GRADIVO s področja varstva kulturne dediščine za potrebe
javnega anonimnega arhitekturnega natečaja
»KAMPUS VRAZOV TRG«**

Spoštovani!

Zavod za varstvo kulturne dediščine Slovenije, Območna enota Ljubljana (v nadaljevanju ZVKDS, OE Ljubljana) vam na podlagi vaše vloge podaja naslednje gradivo, ki ga je potrebno ustrezno vključiti v natečajno nalogo.

I. 1. IDENTIFIKACIJA KULTURNE DEDIŠČINE:

EŠD:	5914
Ime enote:	Ljubljana - Šempetrsko predmestje
Vrsta dediščine:	spomenik (naselbinski)
EŠD:	328
Ime enote:	Ljubljana - Mestna jedro
Vrsta dediščine:	kulturna dediščina (naselbinska)
EŠD:	329
Ime enote:	Ljubljana – Arheološko najdišče Ljubljana
Vrsta dediščine:	spomenik
EŠD:	386
Ime enote:	Ljubljana - Regulirana struga Ljubljanice
Vrsta dediščine:	vplivno območje spomenika državnega pomena
Občina:	Mestna občina Ljubljana
Katastrska občina:	k.o. 1737 Tabor
Parcele:	3637, 3638/1, 3638/2
Naročnik:	Univerza v Ljubljani, Kongresni trg 12, Ljubljana
Pristojna strokovna služba:	ZVKDS, OE Ljubljana
Zanjo:	Boris Vičič, univ. dipl. arheolog





I. 2 Namen izdelave strokovnih podlag

Univerza v Ljubljani želi izvesti javni anonimni arhitekturni natečaj za pridobitev rešitev za prostorsko stisko na področjih pedagoške in znanstveno raziskovalne dejavnosti Medicinske fakultete Univerze v Ljubljani.

I. 3 Avtorstvo strokovnih podlag

Marija Režek Kambič, univ. dipl. um. zg.
mag. Darja Pergovnik, univ. dipl. ing. kraj. arh.
Mija Topličanec, univ. dipl. arheol.

II. RAZVOJ POSELITVE

Šempetrsko predmestje je eno od najstarejših ljubljanskih predmestij. Območje je bilo poseljeno že zelo zgodaj, kar je moč sklepati glede na dosedanje pokazatelje z razmeroma visoko ovrednoteno arheološko dediščino. Arheološke raziskave na Trubarjevi, Njegoševi, Zaloški in Roški cesti v letu 2011 ter njeni okolici so namreč odkrila v zemeljskih slojih dobro ohranjene grobne enote iz zgodnesrednjeveškega obdobja, od 9. do 11. stol. Pokopavanje pa se je nadaljevalo tudi v visokem in poznem srednjem ter novem veku, do 18. stol. Poleg tega je tu verjetno potekala tudi komunikacijska vez - antična cesta, ki je vodila ob Ljubljanci iz Emone v Zasavje, kar nakazuje antična izravnava datirana z drobnimi najdbami, ki je bila zabeležena na izkopavanjih. V 14. oz. 15. stol. so za potrebe prezidave cerkve sredi pokopališča postavili krožno zidano apnenico.

Nekje v bližini je naj bi stala mogoče že rimskodobna ali slovanska oz. srednjeveška naselbina, ki je bila z mlajšimi gradnjami verjetno v celoti uničena. Naselitvena kontinuiteta je najverjetneje vplivala na nastanek Šempetrske fare, kot najstarejše farne cerkve pri sv. Petru v Ljubljani, ki se v virih s tem imenom prvič omenja leta 1262, sto let prej pa viri omenjajo prvega po imenu znanega ljubljanskega župnika Petra in torej je takrat cerkev že stala. Pokopavanje na šempetrskem pokopališču je trajalo do leta 1780, ko so ljubljansko pokopališče prestavili v bližino cerkve sv. Krištofa za Bežigradom.

Obstoj prafare na eni strani ter nastanek in razvoj srednjeveškega mesta na drugi strani je odločilno vplivalo na nastanek in razvoj Šempetrskega predmestja, ki se od 15. stoletja dalje kot edini del Ljubljane izven obzidja imenuje predmestje ali forštat.

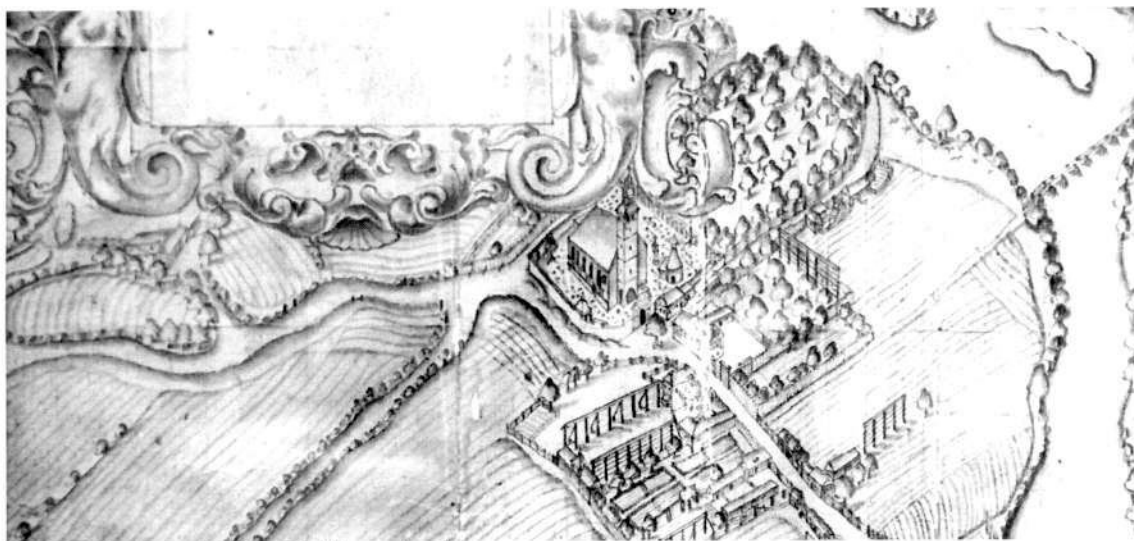


II. 1 OBMOČJE MED ROZMANOVO, TRUBARJEVO, LIPIČEVO ULICO IN LJUBLJANICO

Obravnavano širše območje predvidenega posega nima strnjene zazidave in pregledne parcelacije, sicer značilne za šempetrsko predmestje, ampak je pozidano z arhitekturno zaključenimi celotami iz različnih časovnih obdobj.

Tak razvoj je posledica specifične zgodovinske vloge tega območja, ki mu ga je načrtoval obstoj najstarejše prafare na območju Ljubljane. Šempetrska pražupnija, ki je prvotno obsegala obsežno porečje Ljubljanice, se je izoblikovala v drugi polovici 10. stoletja, po zmagi nad Madžari. Prva omemba šempetrske cerkve in župnika (plebanus) sega v leto 1163. Dokončni primat na omenjenem območju je šempetrska cerkev izgubila z ustanovitvijo ljubljanske škofije leta 1461, ko je dotedanja podružnična cerkev sv. Miklavža postala stolnica.

Cerkev sv. Petra s pokopališčem in kostnico, ki je na Valvasorjevih upodobitvah Ljubljane še vidna, je stala na samem, sredi škofijskih njiv in travnikov. V neposredni okolici so bili postavljeni le posamezni kozolci in gospodarska poslopja proti severu ter župnišče z velikim ograjenim vrtom in obsežno župniji pripadajoče zemljišče na južnem delu med pokopališčem in Ljubljanico.



Valvasorjeva upodobitev Ljubljane; izsek



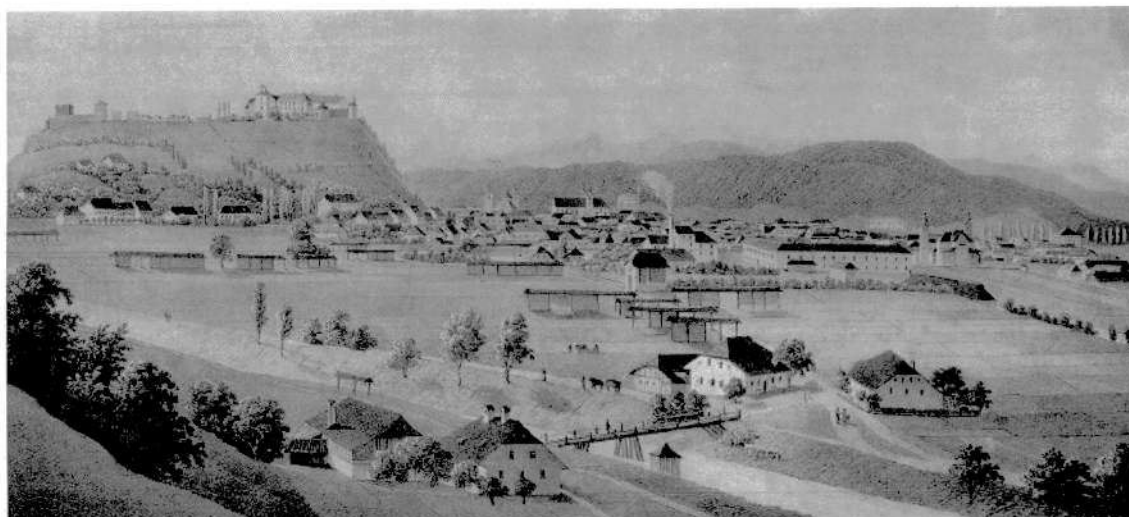
II. 2 POJAVNOST IN LEGA LAZARETA V PROSTORU

Konec 17. stoletja je bil na zemljišču med cerkvijo in obrečnim prostorom Ljubljane zgrajen lazarret za obolele za kugo, ki je v 2/2 17. stol. pogosto ogrožala prebivalce Ljubljane. Na tlorisnih načrtih Ljubljane iz 18. stoletja je vidna podkvasta pozidava lazareta, ki predstavlja najobsežnejši objekt v takratnem mestu in dominantno na levem nabrežju Ljubljane.



Lazarret se v severnem razklenjenem kraku prostorsko navezuje na pokopališki prostor ob cerkvi. Sv. Petra; Tlorisni načrt Ljubljane, Janez Dizma Florijančič, 1744; izsek

Na karti Janeza Dizme Florijančiča: Veduta in tlorisni načrt Ljubljane iz leta 1744 je vidna podkvasta zasnova objekta, ki se v severnem razklenjenem kraku prostorsko navezuje na pokopališki prostor ob cerkvi sv. Petra. Tudi na ponatisu karte iz leta 1791 je še vedno viden razklenjeni severni krak.



Ljubljana z jugovzhoda – Poljane – v ospredju desno poljanski most prek Gruberjevega prekopa in mestna mitnica ob Codellijevem posestvu, levo zadaj cerkev sv. Petra okoli 1820

Stavba je bila leta 1747 predelana za potrebe vojašnice – Šempetrske kasarne, ki je kasneje sklenila in pozidala severni krak objekta ter tako zaprla notranje dvorišče in prostorsko prekinila povezavo s pokopališčem ob cerkvi. Zgradba je dobila obliko homogenega zaprtega kareja z notranjim atrijem in prirezanim vstopnim vogalom, ki je postal orientiran in odprt le še na nabrežje Ljubljane. Objekt se je v prostorski zasnovi in obsegu ohranil do danes.

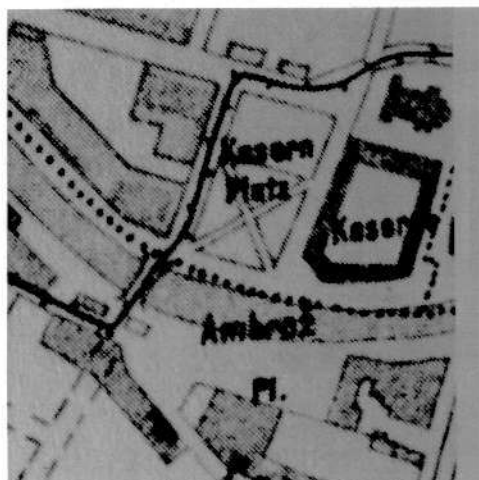


Območje v začetku 19.st.; vir: Franciscejski kataster, 1818 - 1828



Šempetrska vojašnica in sladkorna rafinerija v Ljubljani, ok. 1832-1835; Vir: Narodni muzej Slovenije

Vojašnica je ohranjala svojo dominantno lego na levem bregu Ljubljanice dve stoletji. Na njenem zahodnem robu je nastal celo Kasarn Platz, ki mu je obliko z diagonalnimi potmi in drevored narekoval prav prirezani vogal vojašnice.



F. Schulz, Načrt Ljubljane, 1862: Kasarn Platz z diagonalnimi potmi, ki se navezujejo na vhod kasarne.



Območje v začetku 20.st.; vir: zemljevid Ljubljane, Ciril Metod Koch, 1910

Tudi na kasnejših kartah je viden parkovno urejen trg z diagonalnimi potmi in drevoredi, ki se navezujejo na drevorede ob Ljubljanici. Kasarniški trg se je v tem času preimenoval v Vrazov trg.



Cerkev sv. Petra in šempetrska vojašnica s parkom, začetek 20. stoletja



Župnijski urad je dal po tem, ko je bilo ukinjeno pokopališče ob cerkvi sv. Petra, arhitektu Plečniku naročilo za načrt ureditve okolice cerkve. Delo sodi med prva naročila, ki jih je prejel v Ljubljani. Kovana ograja ob župnijskem vrtu iz leta 1905 pa predstavlja najstarejše ohranjeno Plečnikovo delo v domovini.



Pogled na Plečnikovo kovano ograjo ob župnijskem vrtu iz leta 1905.

Z delom je nadaljeval leta 1927. Ograjo po vsem obodu tedanjega župnijskega vrta je dokončal šele leta 1932. Del ograje ob severni in vzhodni strani kompleksa je kovinski, južna stranica ob Vrazovem trgu in zahodna ob Rozmanovi ulici pa je betonska in predrta z okroglimi zamreženimi okni. Ob Vrazovem trgu je ob ograji ustvarjena okrogla niša z okroglim vodnjakom, pred katerim je zelenica, ki se navezuje na obrečno teraso.



Pogled na Plečnikovo betonsko ograjo predrto z okroglimi zamreženimi okni ob nekdanjem župnijskem vrtu iz leta 1932



Pogled na nišo z vodnjakom

Zanimivo je, da je bil s postavitvijo ograje, некоč razsežen mestni kasarniški, kasneje Vrazov trg z diagonalnimi potmi in drevoredi ukinjen in preoblikovan v nedostopno ograjeno zeleno površino, ki je sodila k župnijskemu kompleksu.

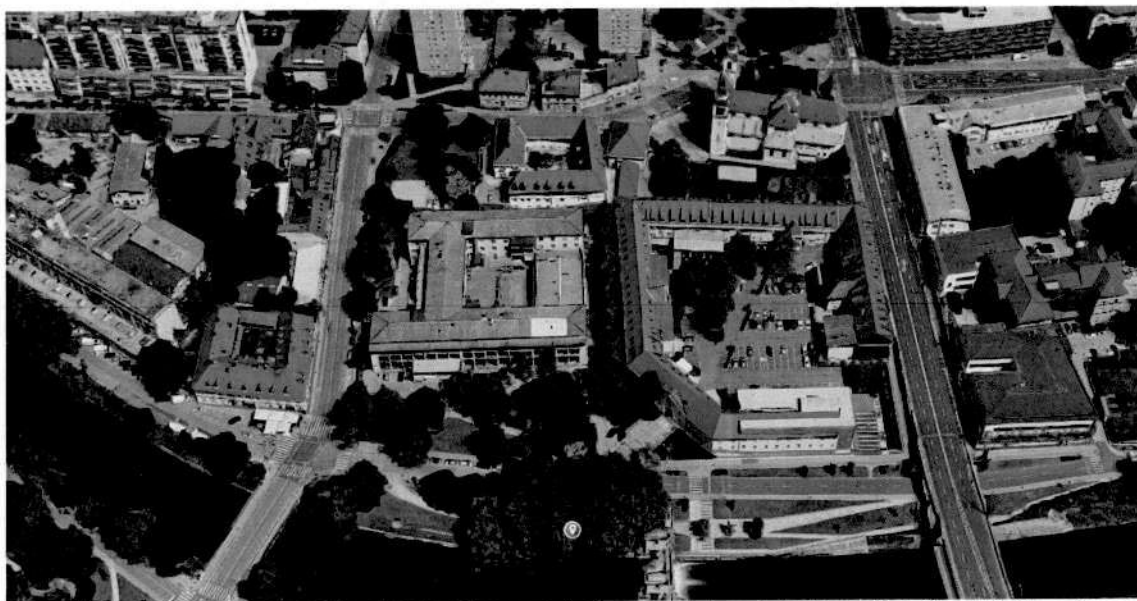




Vrazov trg z diagonalnimi potmi in drevoredi ukinjen in preoblikovan v nedostopno ograjeno zeleno površino z bolnišnico.

Izpostavljena lega Šempetrske kasarne ob Vrazovem trgu je bila izgubljena, ko je bila ob zahodno fasado kasarne, ki je bila nekoč vidna s parkovno urejenega trga, prislonjena grajena ograja.

Večjo pozornost je objekt dobil leta 1945 z izgradnjo Plečnikove zapornice na Ljubljani, ki poteka v liniji vstopnega vogala v kasarno in tako ustvarja prostorski okvir objektu ob Vrazovem trgu, kjer naj bi bilo tudi pristanišče.



Območje se je izoblikovalo v drugi polovici 20. stoletja z gradnjo nekdanje pediatrične klinike oziroma Negovalne bolnišnice Ljubljana.

Nekdanja dominantna prostorska vloga je bila po vojni kasarni dodatno odvzeta tudi z gradnjo otroške klinike na vrtu župnijskega kompleksa. Velik prostorski poseg predstavlja tudi gradnja Fabianijevega mostu v osi Lipičeve ulice, od koder je zelo dobro vidna vzhodna fasada in razsežnost medicinskega kompleksa, ki je naseljen v prostore nekdanje kasarne.

Odperta cestna povezava ob Lipičevi ulici poudarja prostorsko povezanost bodočega kampusa z župnijskim kompleksom, zato je izjemnega pomena kontekst, v katerem se bo izoblikoval novi objekt.



III. VAROVANE PRVINE V OBMOČJU POSEGA

- Zasnova v obliki kvadrata s prirezanim vogalov v osnovi pet - traktne sklenjene stavbe, ki je s svojim programom odprta navznoter in zaprta navzven.
- Jugozahodni vhodni trakt v vlogi glavnega (oblikovno poudarjenega) dostopa v stavbo.
- Zgodovinske silhuete območja za poglede iz Trubarjeve ceste proti jugu z namenom ohranitve zgodovinskega značaja območja, ki je v neposredni vizualni povezavi s šempetrsko cerkvijo. Poudarek v prostoru predstavlja cerkev sv. Petra, ki jo obkrožajo klasične zgodovinske stavbe z dvokapnicami prekritimi z opečno kritino in fasadami členjenimi z okenskimi odprtinami v pravilnem rastru.





IV. USMERITVE

Posegi v zemeljske plasti:

V neposredni bližini in okolici objekta so bile že v preteklosti odkrite prazgodovinske najdbe, antične plasti, srednje- in novoveški grobovi ter druge arhitekturne ostaline.

1. Pred kakršnimi koli posegi v zemeljske plasti, bo potrebno izvesti predhodne arheološke raziskave za določitev vsebine in sestave arheološkega najdišča na določeni lokaciji.
2. Glede na rezultate predhodnih arheoloških raziskav, bodo izdani dodatni kulturnovarstveni pogoji za morebitno odstranitev arheološke dediščine ali smernice za ohranitev le-teh in situ.

Nova gradnja:

3. Vzpostaviti je potrebno sklenjeno (zaprto) zasnovo stavbe.
4. Oblikovanje novih traktov mora biti v gabaritih povezano z obstoječimi že prenovljenimi trakti, z namenom ohranitve enotno zasnovanega kompleksa, povezanega tudi v oblikovanju in barvni podobi.
5. Fasadni plašč, ki omejuje notranje dvorišče naj bo poenoten, tako da bo ohranjen vtis celostne podobe objekta.
6. Severni trakt mora ohraniti zgodovinsko zasnovo in sicer oblikovanje severne fasade ter severne strešine pokrite z opečno kritino, tako da se bo ohranila kontinuiteta oblikovnih elementov v neposredni povezavi oziroma vplivnem območju cerkve.
7. Uvoz v garažo pod notranjim dvoriščem je potrebno načrtovati tako, da ne bo ustvaril vrzeli med trakti.
8. Notranje dvorišče mora ohraniti vtis praznine, priporočamo da je urejeno kot zelena površina.
9. Plečnikova kovinska ograja ob župnijskem vrtu iz leta 1905 je posebej varovana prvina in jo je potrebno ohraniti.
10. Ureditve Vrazovega trga, ki je kulturni spomenik državnega pomena, ni dopustno spreminjati. Parkiranje na Vrazovem trgu je potrebno ukiniti.

V. PRAVNA PODLAGA:

EŠD:

5914

Ime enote:

Ljubljana - Šempetrsko predmestje

Vrsta dediščine:

spomenik (naselbinski)

Varstveni režim za spomenik: Ljubljana - Šempetrsko predmestje (EŠD 5914) je določen v 8. členu *Odloka o razglasitvi nekdanjega Šempetrskega, Poljanskega in Karlovškega predmestja za kulturni in zgodovinski spomenik ter naravno znamenitost, Ur.l. RS* (16.03.1990-20.06.1991), št. 18/90-942, 27/91-1211.*

Navedeni akt določa naslednji varstveni režim:

- redno vzdrževanje in varovanje kulturnih, estetskih, zgodovinskih in naravnih vrednot v neokrnjeni in izvirni podobi; v primeru okrnitve spomenika je treba zagotoviti povrnitev v prvotno stanje,
- podreditev posegov ohranjanju, sanaciji in po potrebi prenovi, skladno z varovanimi lastnostmi prostora in arhitekture,
- zagotavljanje predstavitev kulturnih, zgodovinskih, estetskih in naravnih vrednot javnosti.

Na celotnem območju urbanističnega spomenika je prepovedano:

- spreminjati ovrednoteno prostorsko zasnovo območij trgov, ulic in nabrežij.
- rušiti, pozidavati, nadzidavati, prezidavati pozidan in nepozidan prostor,



- postavljati začasne premične objekte brez dovoljenja pristojne organizacije,
- spreminjati varovane vrednote talnega oblikovanja ter opreme prostora,
- spreminjati varovane vrednote oblikovanja fasad kot so: oblike, barve, strukture, materiali in oprema,
- spreminjati višine, naklone, kritine, strešne oblike brez dovoljenja pristojne organizacije.

EŠD: 328
Ime enote: Ljubljana - Mestna jedro
Vrsta dediščine: kulturna dediščina (naselbinska)

Varstveni režim za registrirano kulturno dediščino: Ljubljana – Mestno jedro (EŠD: 328) varstveni režim, določen v 67. členu *Odloka o občinskem prostorskem načrtu Mestne občine Ljubljana – izvedbeni del* (Ur. list RS št. 78/2010, s spremembami in dopolnitvami, v nadaljevanju OPN MOL). Navedeni akt določa naslednji varstveni režim:

67. člen (*varstveni režimi registrirane kulturne dediščine*):

- 1) Za vse vrste registrirane kulturne dediščine so prepovedani posegi v prostor ali načini izvajanja dejavnosti, ki bi prizadeli varovane vrednote in prepoznavne značilnosti registrirane kulturne dediščine.
- (2) Za posamezne vrste registrirane kulturne dediščine veljajo naslednji varstveni režimi:
 - a) Pri naselbinski registrirani kulturni dediščini se ohranjajo varovane vrednote, kot so:
 - naselbinska zasnova (parcelacija, komunikacijska mreža, razporeditev odprtih prostorov naselja),
 - odnosi med posameznimi stavbami ter odnos med stavbami in odprtim prostorom (lega, gostota objektov, razmerje med pozidanim in nepozidanim prostorom, gradbene linije, značilne funkcionalne celote),
 - prostorsko pomembnejše naravne prvine znotraj naselja (drevesa, vodotoki in podobno),
 - prepoznavna lega v prostoru oziroma krajini (glede na reliefne značilnosti, poti in podobno),
 - naravne in druge meje rasti ter robovi naselja,
 - podoba naselja v prostoru (stavbne mase, gabariti, oblike strešin, kritina),
 - odnosi med naseljem in okolico (vedute na naselje in pogledi iz njega),
 - stavbno tkivo (prevladujoč stavbni tip, namembnost in kapaciteta objektov, ulične fasade in podobno),
 - oprema in uporaba javnih odprtih prostorov,
 - zemeljske plasti z morebitnimi arheološkimi ostalinami.

EŠD: 329
Ime enote: Ljubljana – Arheološko najdišče Ljubljana
Vrsta dediščine: spomenik

Varstveni režim za spomenik: Ljubljana – Arheološko najdišče Ljubljana (EŠD 329) je določen v 8. členu III. poglavja *Odloka o razglasitvi arheološkega kompleksa v ljubljanskih občinah za kulturni in zgodovinski spomenik* (Ur. list RS št. 46/1990), ki zahteva pred posegom v zemeljske plasti arheološke raziskave. Na osnovi spomeniškovarstvene valorizacije se predvidi prezentacija ali pa se teren sprost.



EŠD:

Ime enote:

Vrsta dediščine:

386

Ljubljana - Regulirana struga Ljubljanice

vplivno območje spomenika državnega pomena

Varstveni režim za vplivno območje spomenika: Ljubljana - Regulirana struga Ljubljanice (EŠD 386) je določen v devetem (9) odstavku 56. člena *Odloka razglasitvi del arhitekta Jožeta Plečnika v Ljubljani za kulturne spomenike državnega pomena, Ur.l. RS, št. 51/2009-2500 s spremembami in dopolnitvami*. Navedeni akt določa naslednji varstveni režim:

- ohranjanje obstoječega nepozidanega odprtega prostora in tradicionalne rabe prostora, kjer je to nujno za ohranjanje integritete kulturnega spomenika,
- prepoved postavljanja ali gradnje začasnih objektov na območju obstoječih odprtih prostorov, zlasti zelenic, parkovnih površin in vrtov, razen kadar so ti potrebni za uporabo, funkcioniranje, ohranjanje in prezentacijo spomenika in skladni s kulturnovarstvenimi pogoji pristojnega zavoda,
- dopustne so s kulturovarstvenimi pogoji usklajene celovite parkovne ureditve ali manjši vrtnoarhitekturni posegi,
- izjemoma so dopustne s kulturovarstvenimi pogoji usklajene nujne, predvsem podzemne komunalne, prometne, energetske in telekomunikacijske ureditve,
- prilagoditev morebitnih nadomestnih gradenj v vplivnem območju v gabaritih in funkciji spomeniku,
- ohranjanje vedut na spomenik in s ali iz spomenika na okolico.